

10 ALLEGATO TECNICO

10.1 Scelta dell'atto di aggiornamento

Con riferimento al paragrafo 2, nella compilazione della “Riga di tipo 0” è possibile selezionare solo la Macro Categoria “Speciale”, per la scelta di una delle seguenti tipologie di atti di aggiornamento (Fig. 1):

- Tipi a Rettifica
- Tipi Particellari

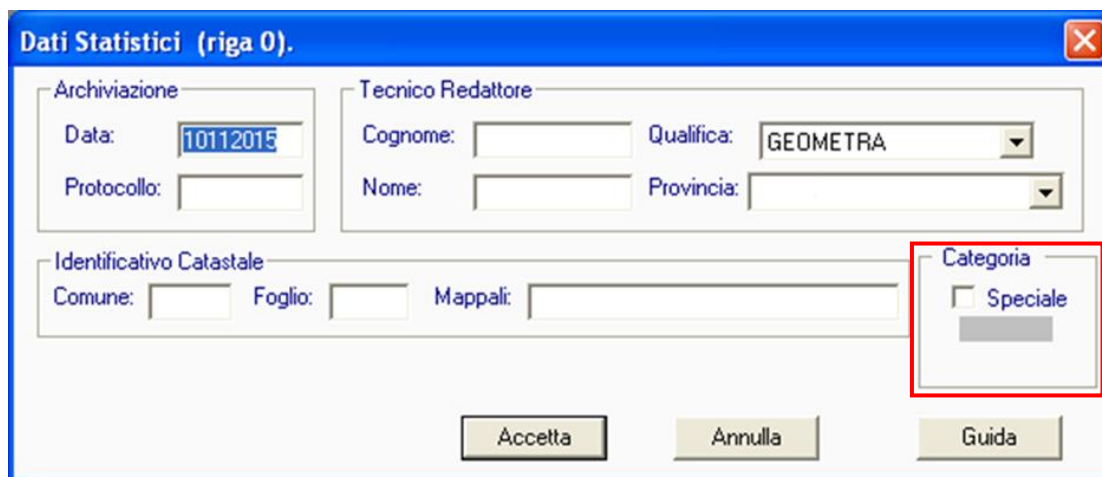


Fig. 1 - Scelta di un atto di aggiornamento rientrate nella categoria “Speciale”

Per la scelta delle variazioni catastali non comprese nella Macro Categoria “Speciale”, il professionista deve scegliere quella di interesse, come esemplificato nella Fig. 2.

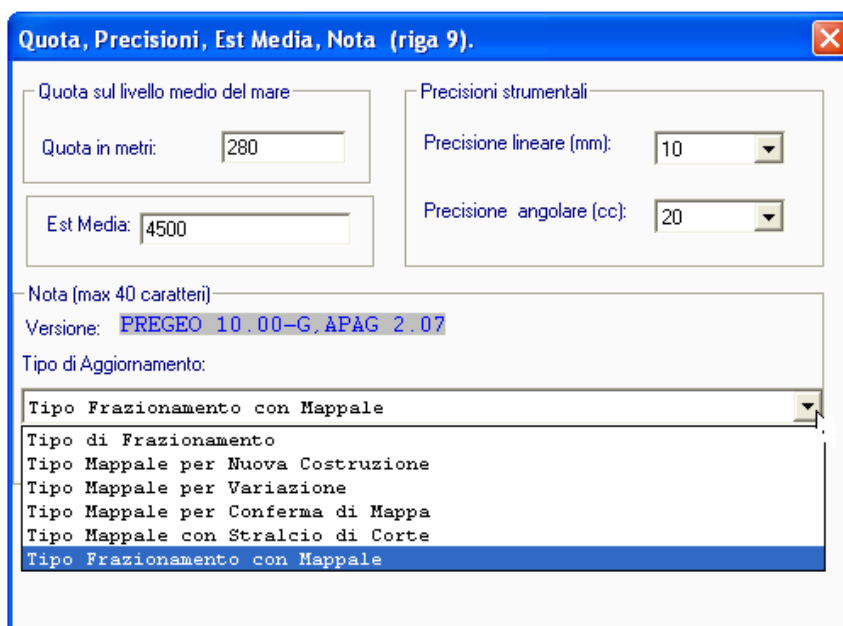


Fig. 2 - Scelta di un atto di aggiornamento rientrate nella categoria “Ordinaria”

Nell'ambito dell'atto di aggiornamento "Tipo Mappale per Variazione" confluiscono le diverse seguenti casistiche:

- nuove costruzioni;
- ampliamenti di fabbricati;
- demolizione totale di fabbricati con soppressione delle particelle con qualità "Ente urbano", solo per le demolizioni;
- demolizioni parziali di porzione di fabbricati;
- inserimento di piscine o locali interrati;
- demolizione e ricostruzione;
- riposizionamento del fabbricato.

Si rammenta che le variazioni appena elencate devono riguardare particelle aventi già le qualità Ente Urbano e/o Fabbricato Promiscuo e/o Fabbricato Urbano d'Accertare, come già specificato nel paragrafo 2.

10.2 Fabbricati interrati - Il modello per il trattamento dei dati censuari

Nel caso di atto di aggiornamento concernente un fabbricato interrato, sottostante particelle aventi qualità "STRADE" o "ACQUE", il modello per il trattamento dei dati censuari deve essere predisposto come descritto nella seguente Fig. 3.

Ausiliario														
Operazione	Identificativo						Superficie			Annotazioni		Qualità	Classe	
	Sezione	Foglio			Provvisorio	Proposto	m ²			Natura	Codice			Numero
			principale	sub			ha	a	ca					
O	A	0050	STRAD	000			00002	13	15	SN			302	
V	A	0050	STRAD	000			00002	13	15	SN			302	
C	A	0050		000	a	AAA	00000	00	00	SN			454	

Fig. 3 – Inserimento in mappa di un fabbricato interrato sottostante una strada – Modello per il trattamento dei dati censuari

Nel caso di atto di aggiornamento concernente l'ampliamento di un fabbricato interrato, il modello per il trattamento dei dati censuari deve essere predisposto come descritto nella seguente Fig. 4.

Operazione	Identificativo						Superficie				Annotazioni		Qualità	Classe
	Sezione	Foglio			Provvisorio	Proposto	m ²			Natura	Codice	Numero		
			principale	sub			ha	a	ca					
O	A	0050	100	000			00000	00	00	SN			282	
V	A	0050	100	000			00000	00	00	SN			282	

Fig. 4 – Ampliamento di un fabbricato interrato – Modello per il trattamento dei dati censuari

10.3 Modalità operative per la predisposizione di atti di aggiornamento riguardanti l'ampliamento di fabbricati

Con riferimento al paragrafo 4.1, per la predisposizione degli atti di aggiornamento relativi ad ampliamenti di fabbricati già rappresentati in mappa, insistenti su particelle contigue (Fig. 5), devono essere rispettate le seguenti istruzioni:

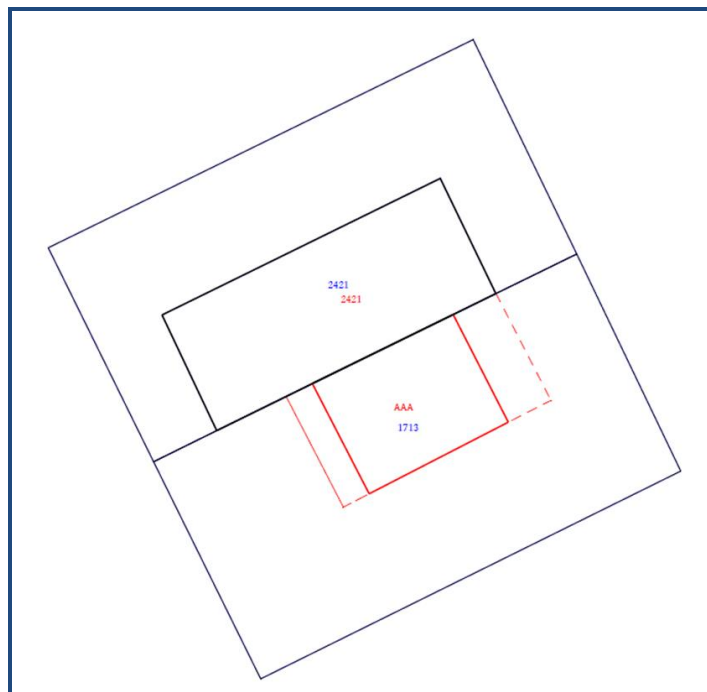


Fig. 5 – Ampliamento di un fabbricato insistente su più particelle contigue

- l'Estratto di mappa deve contenere, oltre alla particella su cui insiste la porzione di fabbricato in ampliamento, anche le particelle su cui insiste il corpo di fabbrica da ampliare;
- tutte le particelle di cui al punto precedente devono essere contenute nella proposta di aggiornamento e nell'Estratto di mappa aggiornato;

- il modello per il trattamento dei dati censuari deve contenere la sola particella su cui insiste la porzione di fabbricato in ampliamento;
- nel libretto delle misure devono essere presenti sia le linee rosse che definiscono l'oggetto del rilievo, sia la linea di colore nero relativa al lato del corpo di fabbrica da ampliare su cui si appoggia l'ampliamento stesso.

Così operando la procedura, in modalità automatica, inserirà nella relazione tecnica strutturata una nuova dichiarazione, contenente l'indicazione delle particelle utilizzate per la redazione dell'atto di aggiornamento, ma che non hanno subito variazioni (Fig. 6 e Fig. 7).

Fig. 6 – Ampliamento di un fabbricato insistente su più particelle contigue – Relazione tecnica strutturata

Codice file PREGEO: Pag. 10 di 13

Dati generali del tipo

Comune:		Sez. Censuaria:	
Foglio:	0190	Particelle:	676
Tecnico:		Qualifica:	ARCHITETTO
Provincia:		N. iscrizione:	13

DICHIARAZIONI TECNICHE

Il sottoscritto professionista dichiara che:

Il tipo mappale ha in oggetto costruzioni realizzate in aderenza a fabbricati già inseriti in mappa e comportanti un incremento di superficie coperta minore o uguale al 50% della superficie occupata dal corpo di fabbrica preesistente.

Le particelle 2421 estranee all'oggetto del rilievo e pertanto non presenti nel modello per il trattamento dei dati censuari, sono utilizzate ai soli fini del corretto censimento dell'ampliamento.

Fig. 7 – Ampliamento di un fabbricato insistente su più particelle contigue – Nuova dichiarazione

10.4 Modalità operative per la predisposizione di atti di aggiornamento riguardanti costruzioni non abitabili o agibili e comunque di fatto non utilizzabili

Come già descritto nel paragrafo 4.4, qualora si debba predisporre un atto di aggiornamento per il censimento di costruzioni non abitabili o agibili e comunque di fatto non utilizzabili, il professionista deve rendere una nuova dichiarazione per giustificare l'utilizzo della modalità semplificata di denuncia (Fig. 8).

PREGEO - Predisposizione Atto di Aggiornamento ed Allegati

La costruzione trattata nel presente atto di aggiornamento, avente superficie > 20 mq, soddisfa i requisiti di scarsa rilevanza cartografica, ai sensi della lettera C, comma 1, art. 6, del DM 2 gennaio 1998, n. 28.

Fig. 8 – Censimento di un fabbricato non abitabile o agibile – Nuova dichiarazione

La selezione del tasto di conferma genera, nella relazione tecnica strutturata, in modalità automatica, una nuova dichiarazione, così come descritto nella seguente Fig. 9:

- inserire i file nella cartella “ARCH”;
- associare automaticamente il file “DIS”.



Fig. 11 – Download, estrazione e associazione dei file “TAF” e “DIS”

10.5.2 Export nel formato DXF

L’estrazione dei risultati dell’elaborazione del libretto delle misure nel formato “DXF” è disponibile nel menù “Funzioni Speciali” (Fig.12):



Fig. 12 – Export file in formato “DXF”

10.5.3 Acquisizione dati da rilievo GNSS

La nuova funzionalità che permette il download dei dati di un rilievo GNSS è disponibile nella barra degli strumenti, come evidenziato nella Fig. 13. Questa possibilità è stata prevista per alcuni dei più diffusi tipi di ricevitori GNSS, selezionabili dal combo box in Fig. 14. Inoltre vi è la possibilità di escludere i punti registrati automaticamente durante un rilievo cinematico.



Fig. 13 – Strumento che consente il *download* diretto di un rilievo GNSS

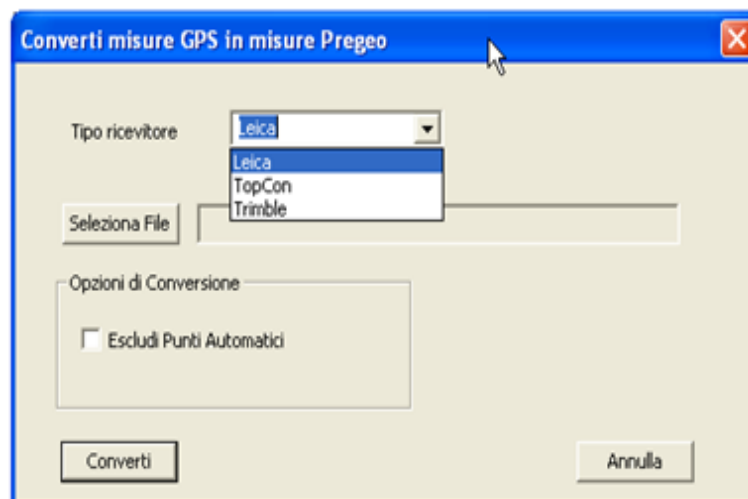


Fig. 14 – Selezione del tipo di ricevitore

10.5.4 Procedura per il riscontro della superficie di una particella

La procedura che permette di riscontrare, relativamente ad una particella, la corretta corrispondenza tra la superficie assegnata nel modello censuario e quella riferita alla proposta di aggiornamento può essere attivata all'interno del menù "Gestione Estratti di Mappa" (Fig. 15).

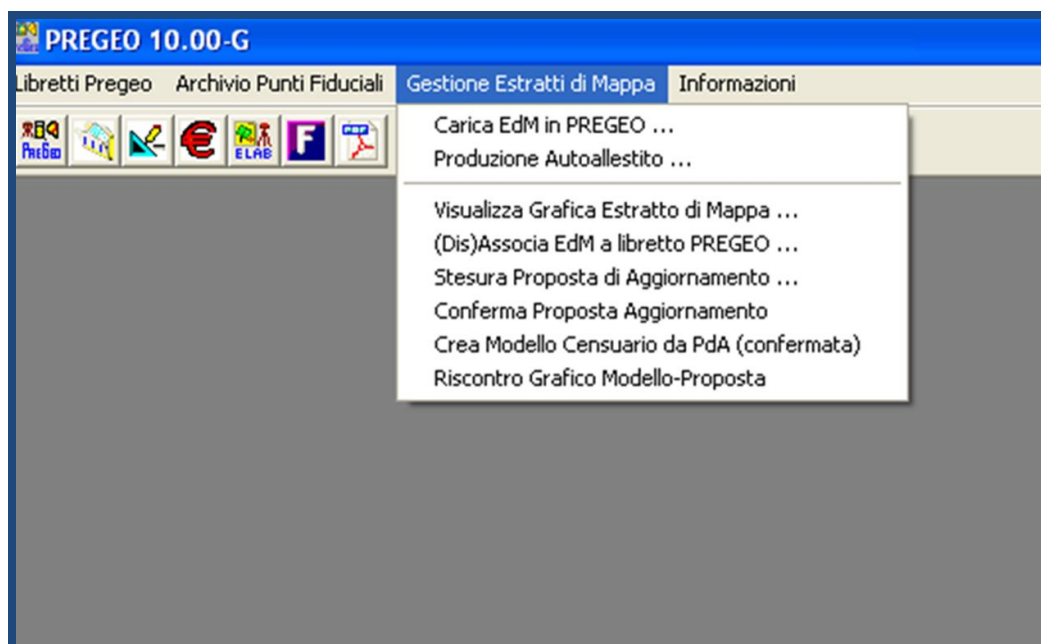


Fig. 15 – Procedura per il riscontro della superficie di una particella

In caso di discordanza tra l'identificativo letterale assegnato alle particelle derivate nel modello per il trattamento dei dati censuari e la relativa superficie con gli identificativi assegnati nella proposta di aggiornamento, è possibile modificare l'identificativo letterale provvisorio nel modello per il trattamento dei dati censuari (Fig. 16).

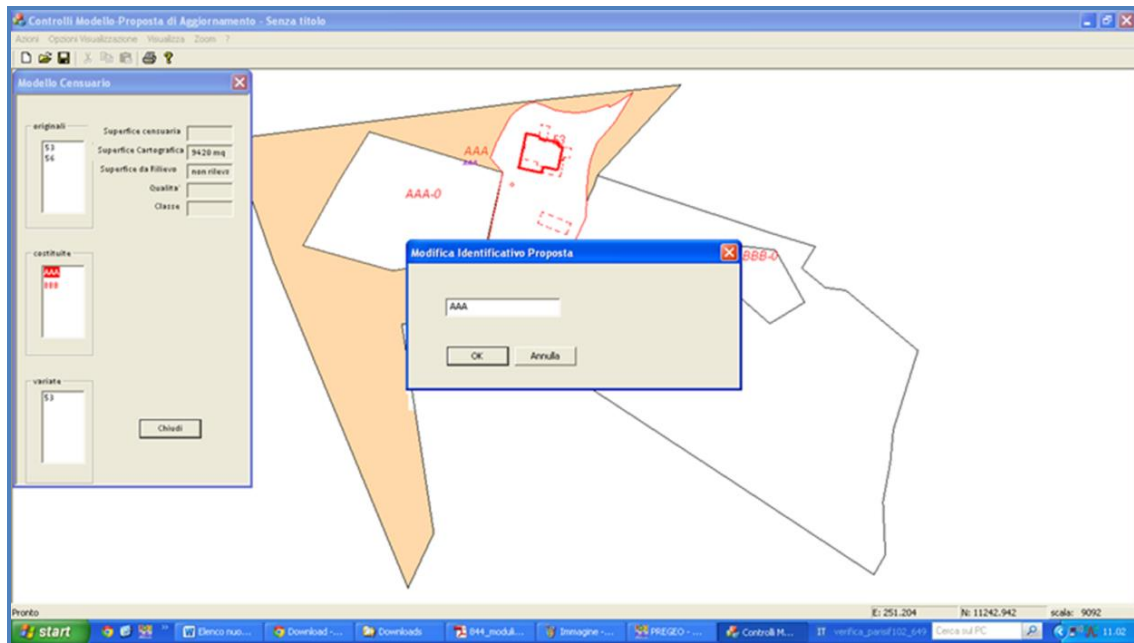


Fig. 16 – Interfaccia grafica della procedura di riscontro della superficie di una particella

10.5.5 Elaborazione del libretto Pregeo

E' stata inserita una nuova funzionalità all'interno della maschera grafica di elaborazione del libretto delle misure, attivabile dalla barra degli strumenti "Elaborazione Libretto" → "Visualizza" (Fig. 17), che consente la visualizzazione del rilievo eseguito sul terreno sovrapposto all'Estratto di mappa nel formato *raster*, (Fig. 18 e Fig. 19).

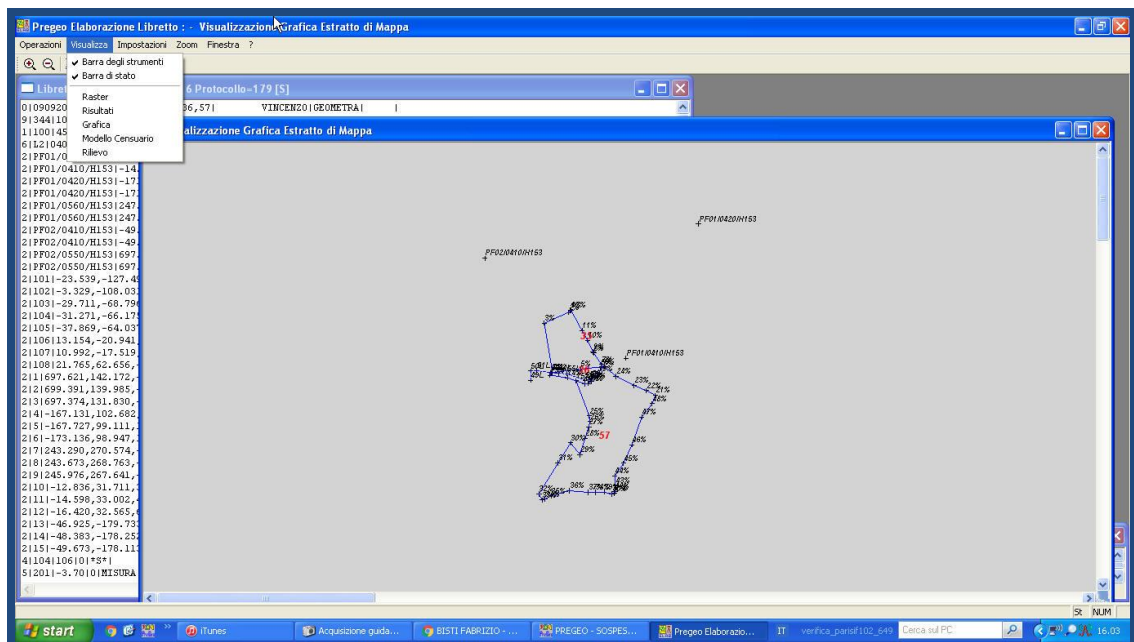


Fig. 17 – Elaborazione libretto Pregeo

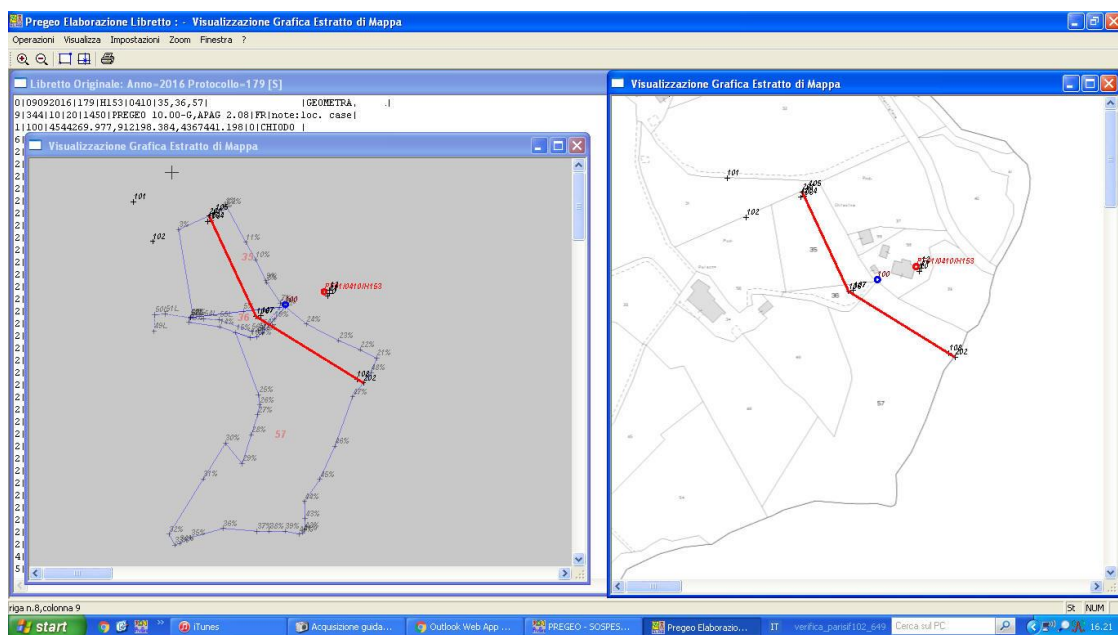


Fig. 18 – Elaborazione libretto Pregeo - Visualizzazione Estratto di mappa e rilievo sul terreno

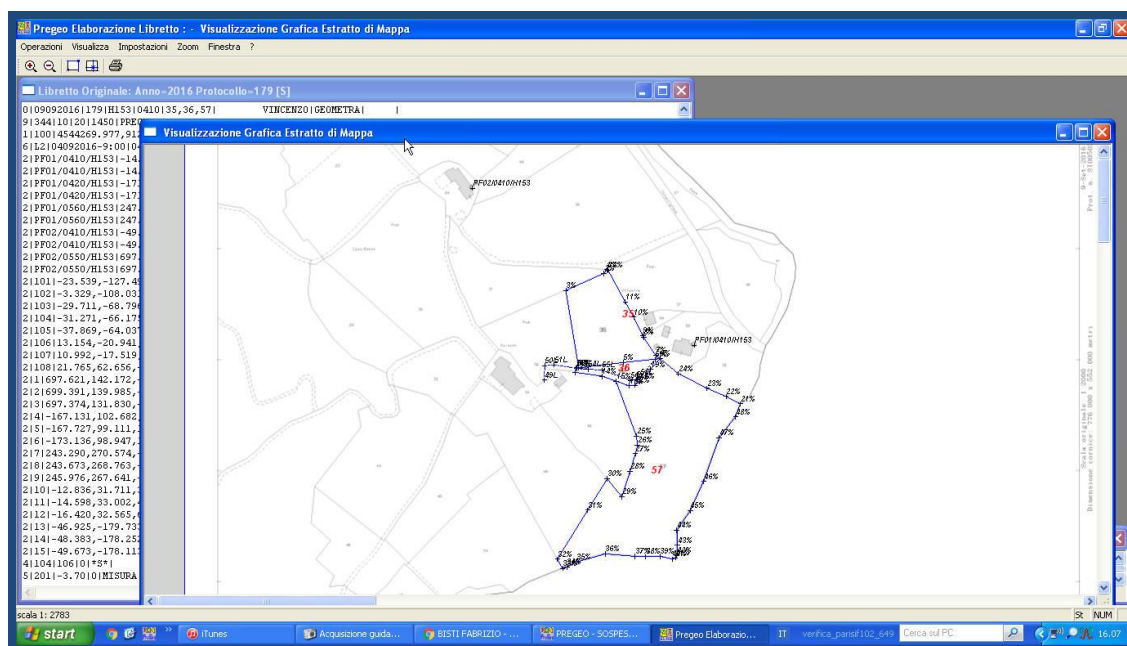


Fig. 19 – Elaborazione libretto Pregeo - Visualizzazione Estratto di mappa e rilievo sul terreno

E' stata, inoltre, inserita una nuova funzionalità, attivabile dalla barra degli strumenti "Elaborazione Libretto" → "Operazioni" → "Grandezze Indirette" che consente la visualizzazione interattiva delle seguenti grandezze misurate indirettamente (Fig. 20):

- Azimut piano
- Distanza Cartografica
- Distanza Inclinata
- Distanza Orizzontale

- Dislivello riferito all'Ellissoide

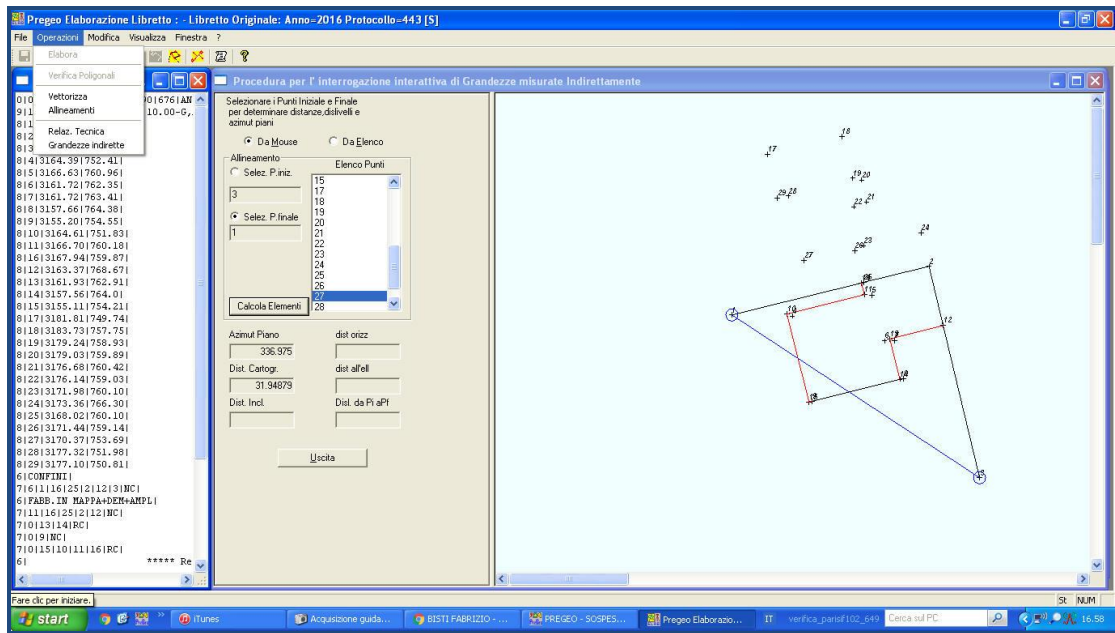


Fig. 20 – Elaborazione libretto Pregeo - Visualizzazione interattiva delle grandezze misurate indirettamente